

Профилактические меры при инсектной аллергии.
Автор д.м.н., профессор Федоскова Т.Г., к.м.н. Швец С.М.
ФГБУ ГНЦ «Институт иммунологии»
ФМБА России, Москва

- **находиться вдали от пасек** и других мест скопления насекомых (рынки, мусоросборные контейнеры, гнезда насекомых);



- **не ходить босиком по траве** (из-за опасности наступить на насекомое);
- в сезон вылета насекомых **окна** в доме **задрапировать мелкой сеткой**, не пропускающей насекомых при открывании окна;
- **не принимать и не готовить пищу на улице**, так как еда привлекает ос;
- **не пользоваться в сезон вылета пчел пахнущими веществами** (духи, лаки для волос, шампуни и т.д.), так как их запах привлекает насекомых;
- **при работе в саду или огороде оставлять минимум открытых частей тела**, надевать брюки и блузы с длинными рукавами из плотной ткани, обувь на плотной подошве; обязателен головной убор;
- **ограничить пребывание** лиц с инсектной аллергией (ИА) **вблизи водоемов, болот, в лесу и поле** в период массивного вылета насекомых;
- **обеспечить** проведение санитарными службами **обработки береговой зоны водоемов** с целью уничтожения личинок комаров;
- **использовать химические средства защиты** от насекомых (репелленты), фумигаторы, а также средства для борьбы с тараканами, муравьями, молью и другими насекомыми, обитающими в жилище;
- **проводить своевременное лечение домашних животных от блох**; соблюдать гигиену тела и жилища, при необходимости проводить **дезинсекцию жилища** от насекомых (борьба с клопами, блохами, вшами и др.).

- **соблюдать** необходимые условия хранения товаров и продуктов на складах и в зернохранилищах, проведение дезинсекции;
- проводить модернизацию гребенного и шелкомотального производства с целью уменьшения контакта работников с гусеницами шелкопряда, папильонажной пылью и натуральным шелком;
- использовать индивидуальные средства защиты (респираторы, перчатки), промывать кожу и слизистые, осуществлять смену одежды после работы **сотрудникам лабораторий**, работающих с различными видами насекомых, **работникам зернохранилищ**, работникам, занимающимся раскладкой и упаковкой личинок жука хрущака, дафний, мотыля для кормления рыб, птиц, рептилий и др.
- использовать эффективные фильтры для очистки воздуха в рабочих и жилых помещениях
- больным с аллергией к мотылю, личинкам жуков, мух, гусениц и других насекомых, используемых для корма домашних животных (аквариумных рыб, птиц, рептилий и др.) **рекомендовать заменить корм для домашних питомцев**, а при возможности отказаться от содержания животных в домашних условиях.

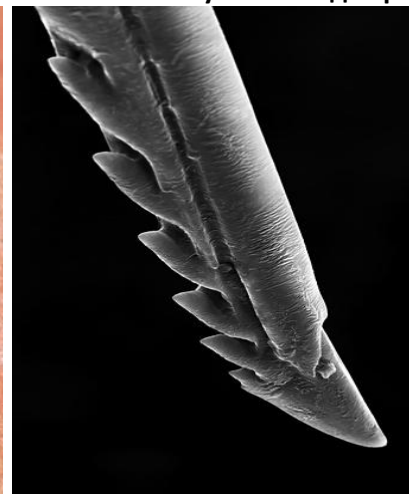
Немедикаментозная помощь при ужалении пчелой.

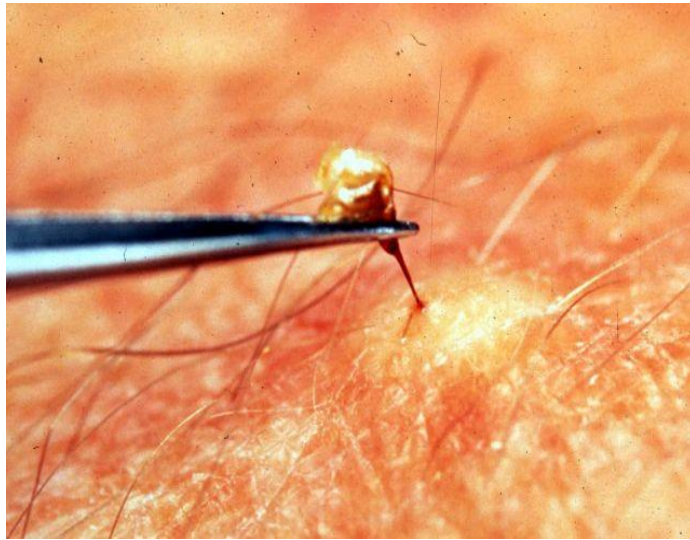
Автор д.м.н., профессор Федоскова Т.Г., к.м.н. Швец С.М.

ФГБУ ГНЦ «Институт иммунологии»

ФМБА России, Москва

- наложить жгут выше места ужаления, холод, удалить жало пчелы, обеспечить покой и возвышенное положение конечности, в которую произошло ужаление.
- нельзя удалять жало пальцами, так как при этом происходит сдавливание мешочка с ядом и впрыскивание оставшегося яда в рану. Жало следует удалять скользящим движением ножа, пилки для ногтей или ногтя по поверхности кожи, передавливая, таким образом, канал в центре жала, и, предупреждая, тем самым, дальнейшее поступление яда в рану





Правильный метод удаления жала.

Медикаментозная помощь при ужалении пчелой.

- Для купирования острых симптомов ИА (инсектной аллергии) рекомендовано парентеральное введение следующих лекарственных средств:
- эпинефрина гидрохлорид 0,1%–0,3мл в/м,
- клемастин 2 мл (хлоропирамин 2 мл) в/м,
- преднизолон 25мг –1мл или гидрокортизона ацетат суспензию 25мг–1мл в/м.
- Больного следует немедленно транспортировать в ближайшее медицинское учреждение. При нарастании тяжести проявлений следует повторно ввести эпинефрин и ГКС. Для купирования анафилактических реакций недопустимо использование парентерального введения H1 – антигистаминных ЛС 1-го поколения (прометазина, дипразина и др.), обладающих альфа-адреноблокирующей активностью, в связи с возможностью развития гипотонии.
- контроль показателей артериального давления.